

ДОМИНАНТЫ.

ПОЛЕ МНЕНИЙ



Социологический бюллетень

Опрос: неделя №45

Выпуск: 14 ноября 2019 года

© ФОМ, 2019
www.fom.ru

Ключевые индикаторы общественного мнения

- 2 Политические индикаторы
- 2 Рейтинги политиков
- 3 В. Путин: отношение и оценки работы
- 9 Д. Медведев: отношение и оценки работы
- 12 Рейтинги партий
- 13 «Единая Россия»: отношение и оценки деятельности

Факторы формирования общественного мнения

- 19 События недели
- 20 Протестный потенциал
- 22 Настроение окружающих
- 23 Динамика цен

Актуальные темы общественного мнения

- 30 О возвращении продажи пива на футбольных стадионах
-

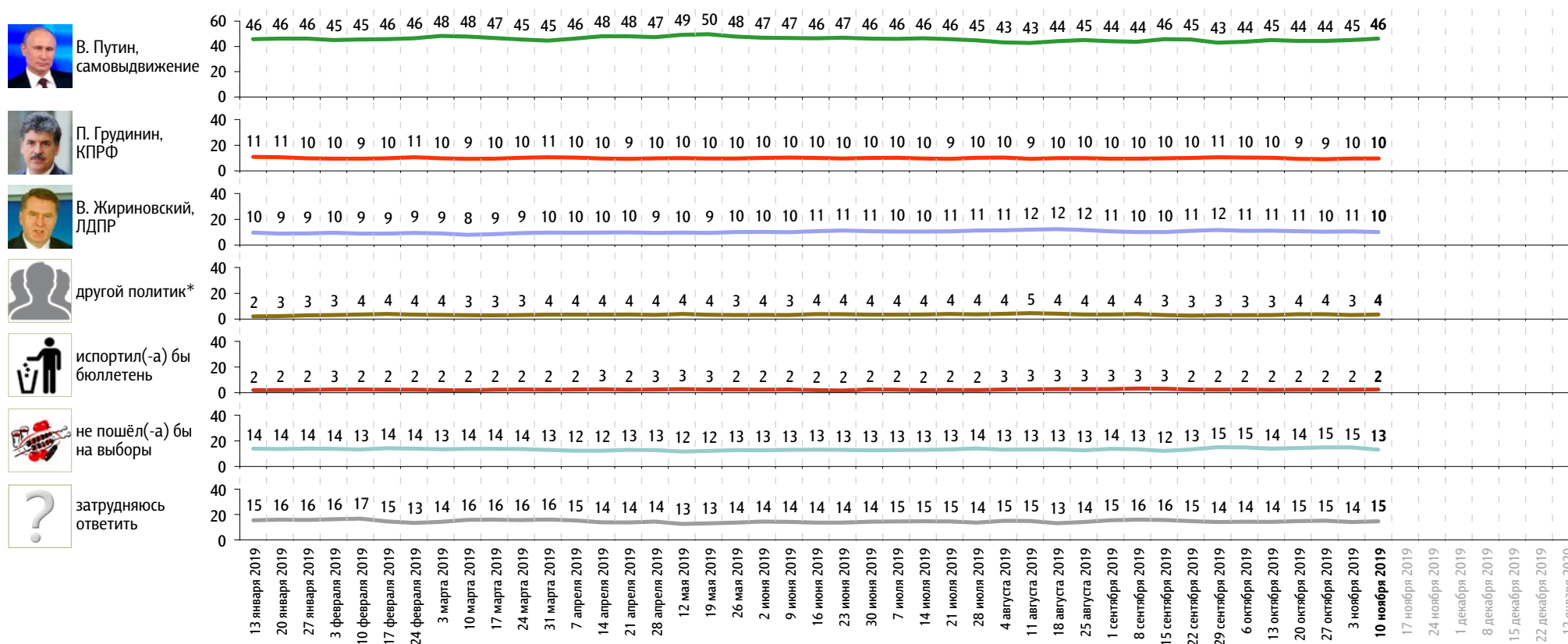
Политические индикаторы

Рейтинги политиков

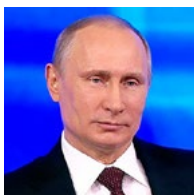
Опрос «ФОМнибус» 2–3 ноября. 207 населенных пунктов, 73 субъекта РФ, 3000 респондентов.

Представьте себе, что в следующее воскресенье состоятся выборы президента РФ. Скажите, пожалуйста, как, за кого из политиков Вы бы проголосовали? (Карточка, один ответ.)

данные в % от всех опрошенных



* Прочие политики, участвовавшие в президентских выборах 2018 г.



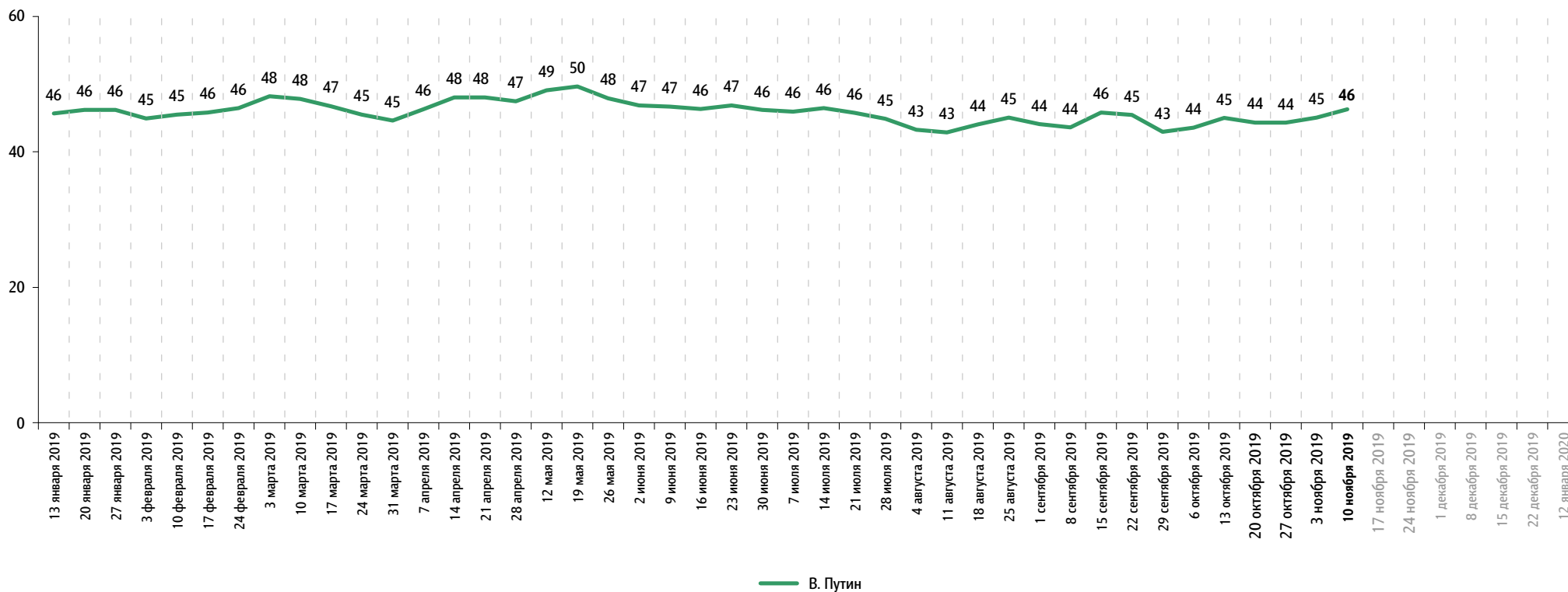
В. Путин: отношение и оценки работы

Опрос «ФОМнибус» 9–10 ноября. 207 населенных пунктов, 73 субъекта РФ, 3000 респондентов.

Рейтинг В. Путина

Представьте себе, что в следующее воскресенье состоится выборы президента РФ. Скажите, пожалуйста, как, за кого из политиков Вы бы проголосовали? (Карточка, один ответ.)

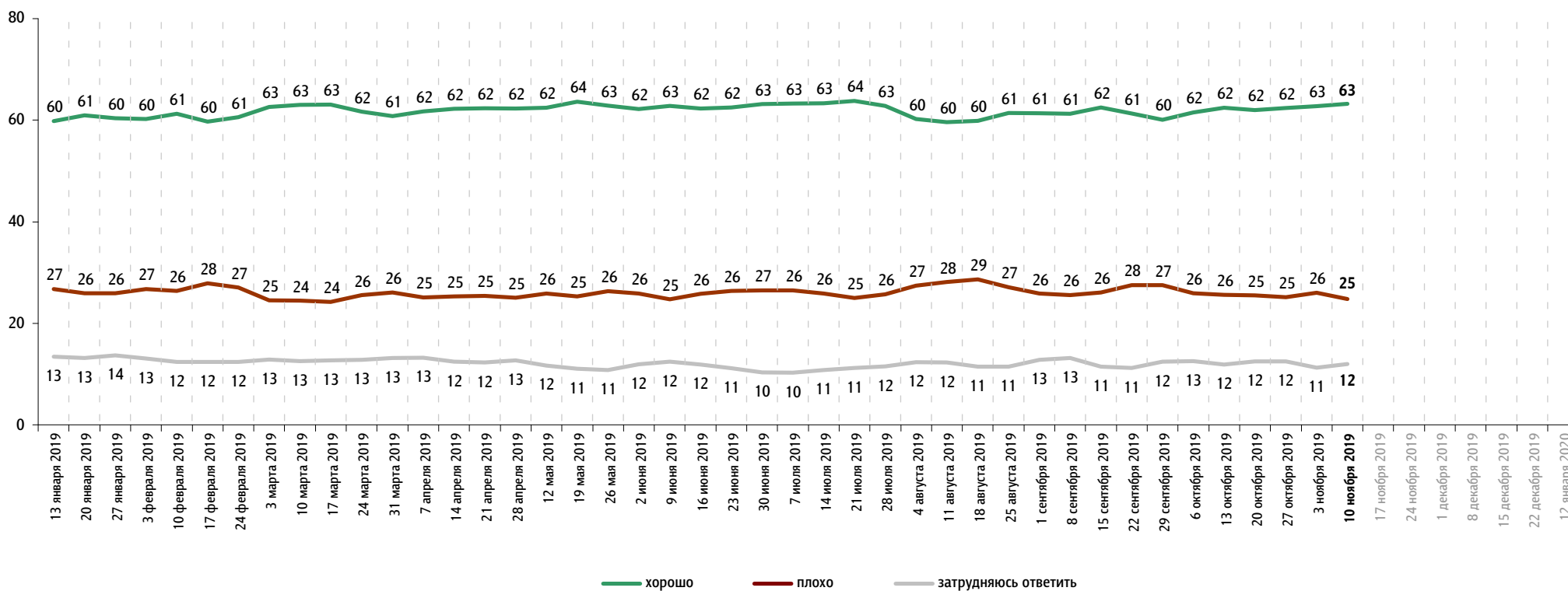
данные в % от всех опрошенных



Оценка работы В. Путина

Как Вы считаете, президент В. Путин работает на своём посту хорошо или плохо?

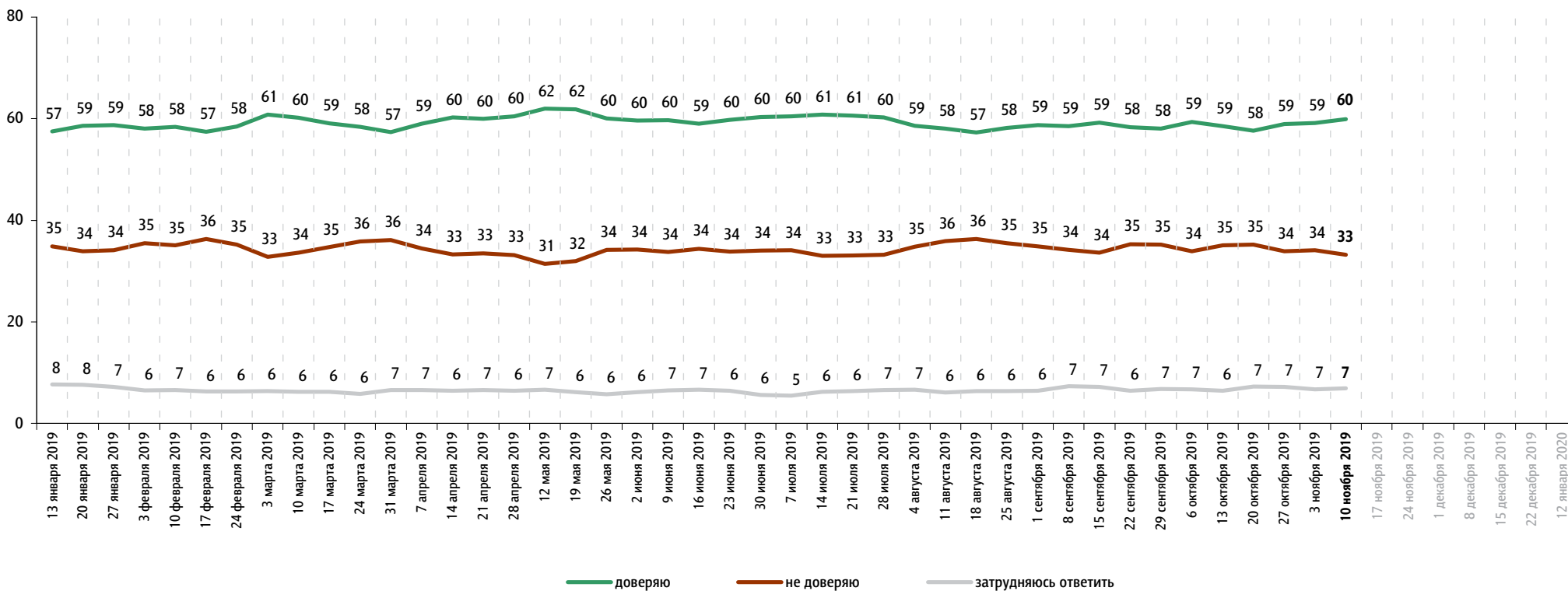
данные в % от всех опрошенных



Доверие В. Путину

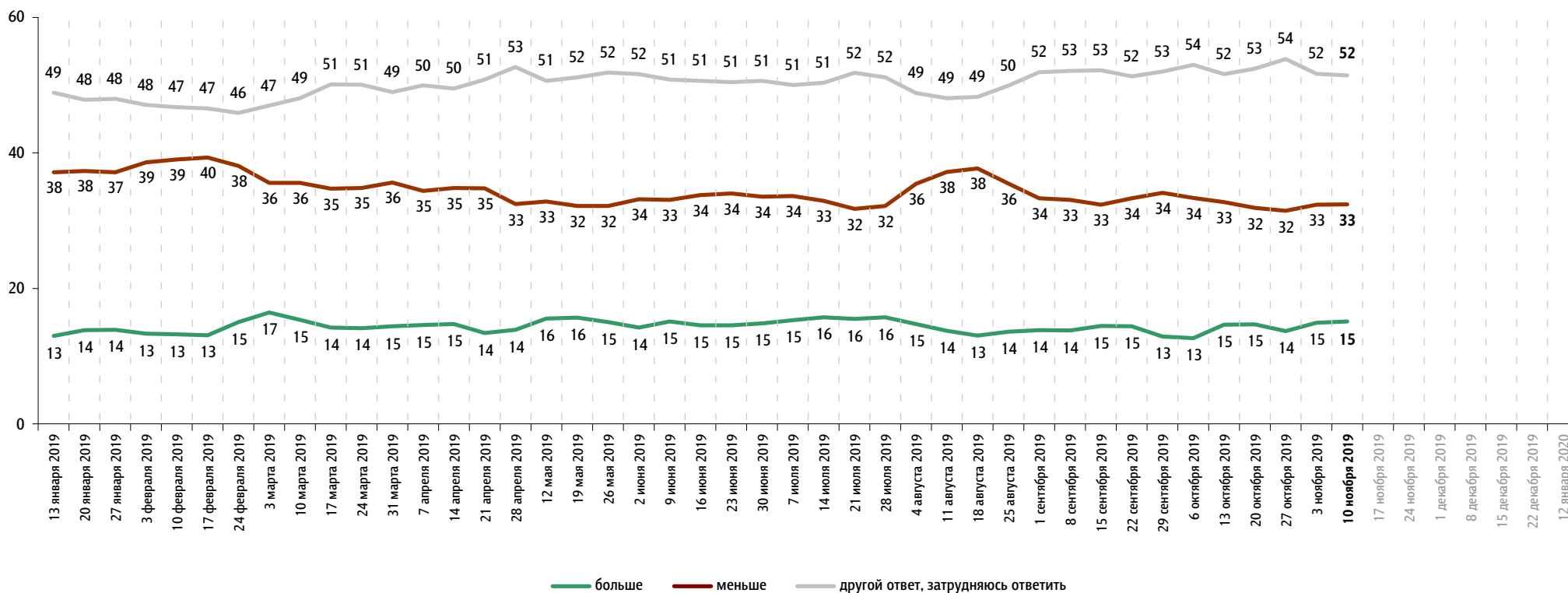
Вы доверяете или не доверяете В. Путину? (Карточка, один ответ.)

данные в % от всех опрошенных



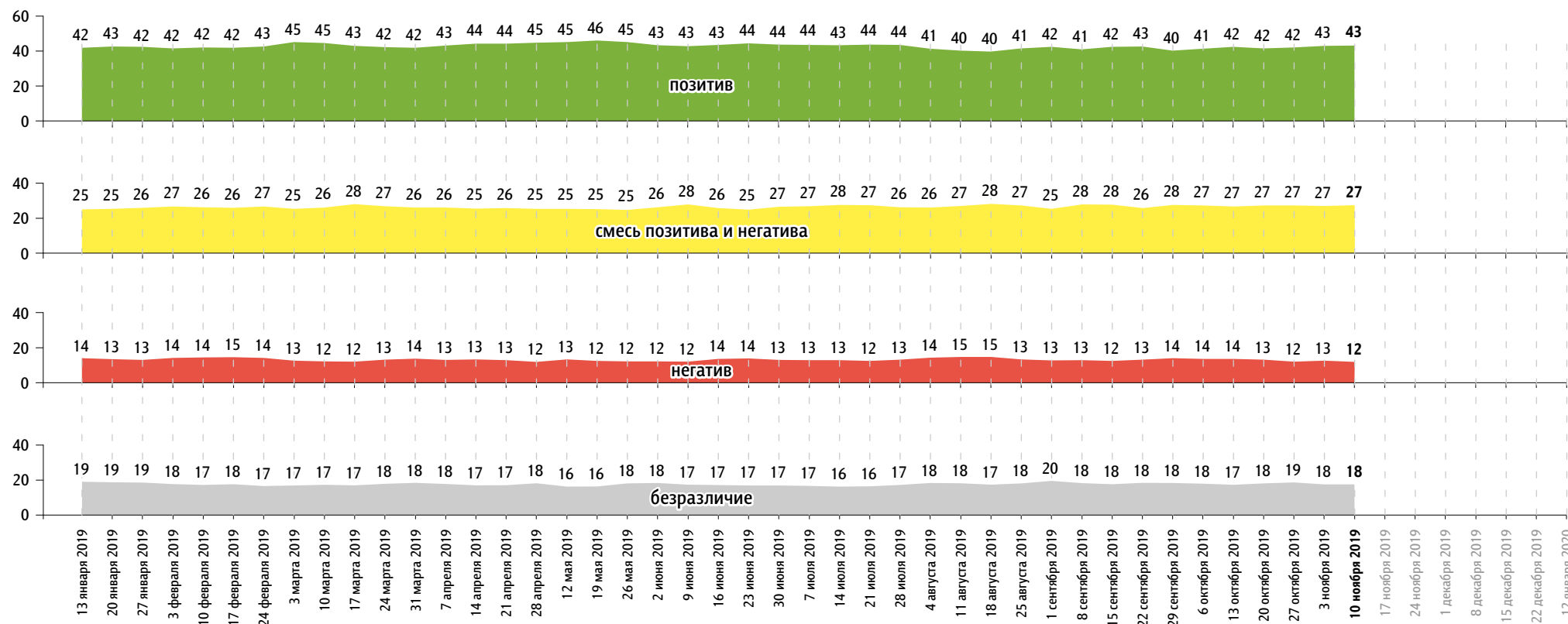
За последний месяц Вы стали больше или меньше доверять В. Путину?

данные в % от всех опрошенных



Группы населения по отношению к В. Путину

данные в % от всех опрошенных



Пояснения

	Исходные вопросы	Положительные ответы	Отрицательные ответы	Нейтральные ответы
1	Представьте себе, что в следующее воскресенье состоятся выборы президента РФ. Скажите, пожалуйста, как, за кого из политиков Вы бы проголосовали?	В. Путин	не В. Путин	затрудняюсь ответить
2	Как Вы считаете, президент В. Путин работает на своём посту хорошо или плохо?	хорошо	плохо	затрудняюсь ответить
3	Вы доверяете или не доверяете В. Путину?	доверяю	не доверяю	затрудняюсь ответить
4	За последний месяц Вы стали больше или меньше доверять В. Путину?	больше	меньше	затрудняюсь ответить

Обозначение групп	Группы населения по отношению к В. Путину
позитив	респонденты, выбравшие три или четыре положительных ответа
смесь позитива и негатива	респонденты, выбравшие один или два положительных ответа
негатив	респонденты, выбравшие четыре отрицательных ответа
безразличие	все остальные респонденты

Характеристика групп населения по отношению к В. Путину

данные в % от групп по столбцам

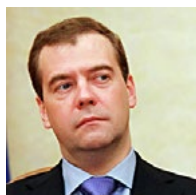
	население в целом	позитив	смесь позитива и негатива	негатив	безразличие
Представьте себе, что в следующее воскресенье состоятся выборы президента РФ. Скажите, пожалуйста, как, за кого из политиков Вы бы проголосовали? (Карточка, один ответ.)					
В. Путин, самовыдвижение	46	95	19	0	0
В. Жириновский, ЛДПР	10	1	17	24	12
П. Грудинин, КПРФ	10	1	10	32	15
другой политик	4	0	6	12	4
испортил(-а) бы бюллетень	2	0	3	8	5
не пошёл(-а) бы на выборы	13	1	19	24	27
затрудняюсь ответить	15	2	26	0	38
Как Вы считаете, президент В. Путин работает на своём посту хорошо или плохо?					
хорошо	63	100	74	0	0
плохо	25	0	12	100	54
затрудняюсь ответить	12	0	14	0	46
Вы доверяете или не доверяете В. Путину? (Карточка, один ответ.)					
доверяю	60	99	62	0	0
не доверяю	33	0	27	100	79
затрудняюсь ответить	7	0	11	0	21
За последний месяц Вы стали больше или меньше доверять В. Путину?					
больше	15	33	3	0	0
меньше	33	11	36	100	34
затрудняюсь ответить, другой ответ	52	55	61	0	66

Социально-демографические характеристики групп населения по отношению к В. Путину

данные в % от групп по столбцам

	Население в целом	Пол		Возраст				Образование			Ежемесячный доход					Тип населенного пункта						
		мужчины	женщины	18–30 лет	31–45 лет	46–60 лет	старше 60 лет	среднее общее и ниже	среднее специальное	высшее	дохода не было	9 000 руб. и менее	9 001–15 000 руб.	15 001–25 000 руб.	25 001–45 000 руб.	более 45 000 руб.	Москва	города 1 млн и более	города от 250 тыс. до 1 млн	города от 50 до 250 тыс.	города менее 50 тыс., ПГТ	села
<i>Доли групп</i>	100	44	56	24	28	24	24	34	35	30	8	9	24	26	18	9	8	14	19	16	16	26
позитив	43	39	47	35	36	44	59	48	42	39	47	37	49	44	43	33	43	42	45	39	43	45
смесь позитива и негатива	27	28	27	29	28	26	26	26	27	30	27	28	27	28	26	26	26	29	24	29	29	28
негатив	12	14	10	14	15	13	5	11	13	12	7	16	11	11	14	17	10	10	14	13	12	11
безразличие	18	19	16	21	22	17	9	15	19	19	19	19	13	18	18	24	21	20	17	19	16	16

Красным и синим выделены данные по группам опрошенных с отклонениями от населения в целом на 5 и более п. п. в меньшую или большую сторону соответственно.



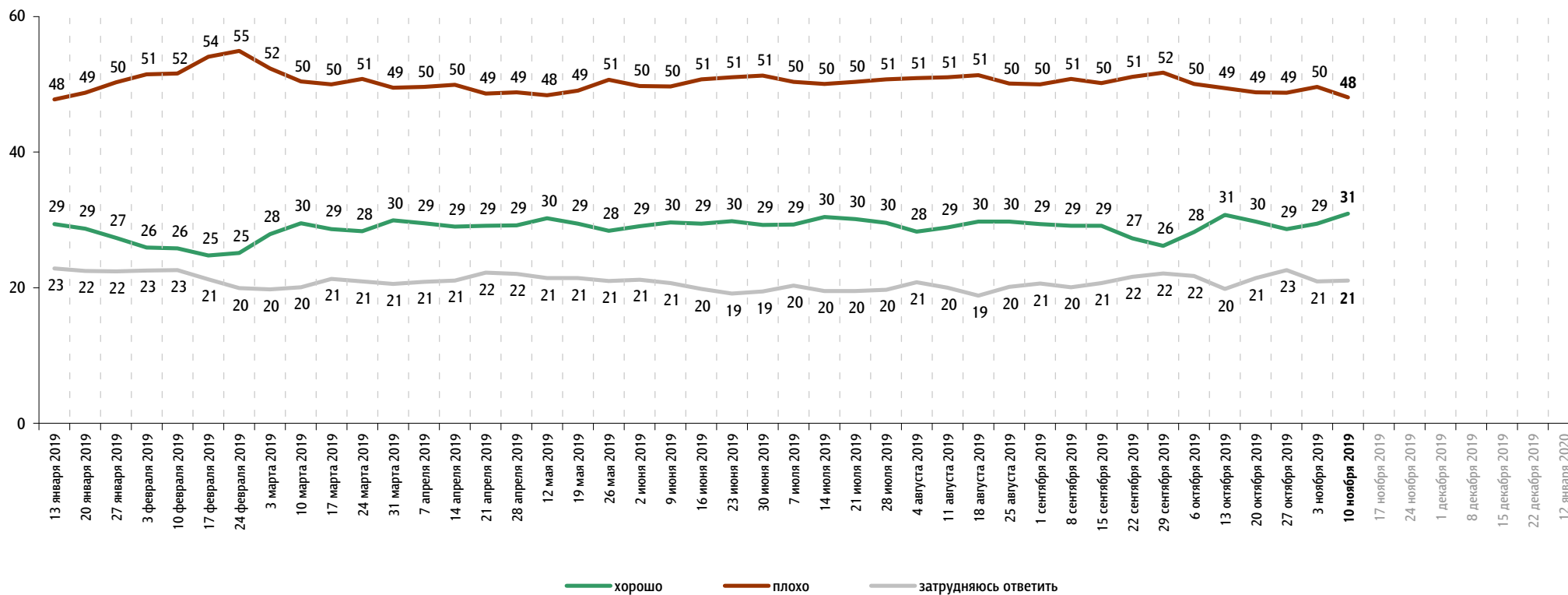
Д. Медведев: отношение и оценки работы

Опрос «ФОМнибус» 9–10 ноября. 207 населенных пунктов, 73 субъекта РФ, 3000 респондентов.

Оценка работы Д. Медведева

Как Вы считаете, премьер-министр Д. Медведев работает на своём посту хорошо или плохо?

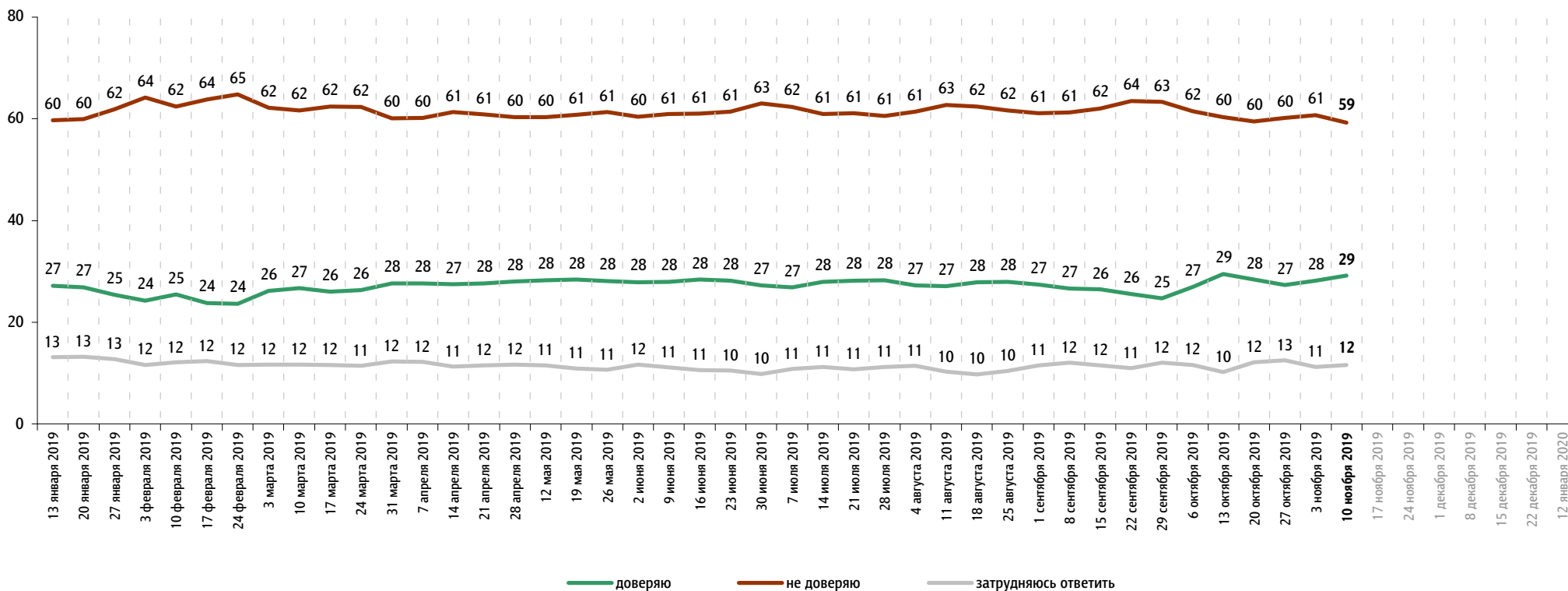
данные в % от всех опрошенных



Доверие Д. Медведеву

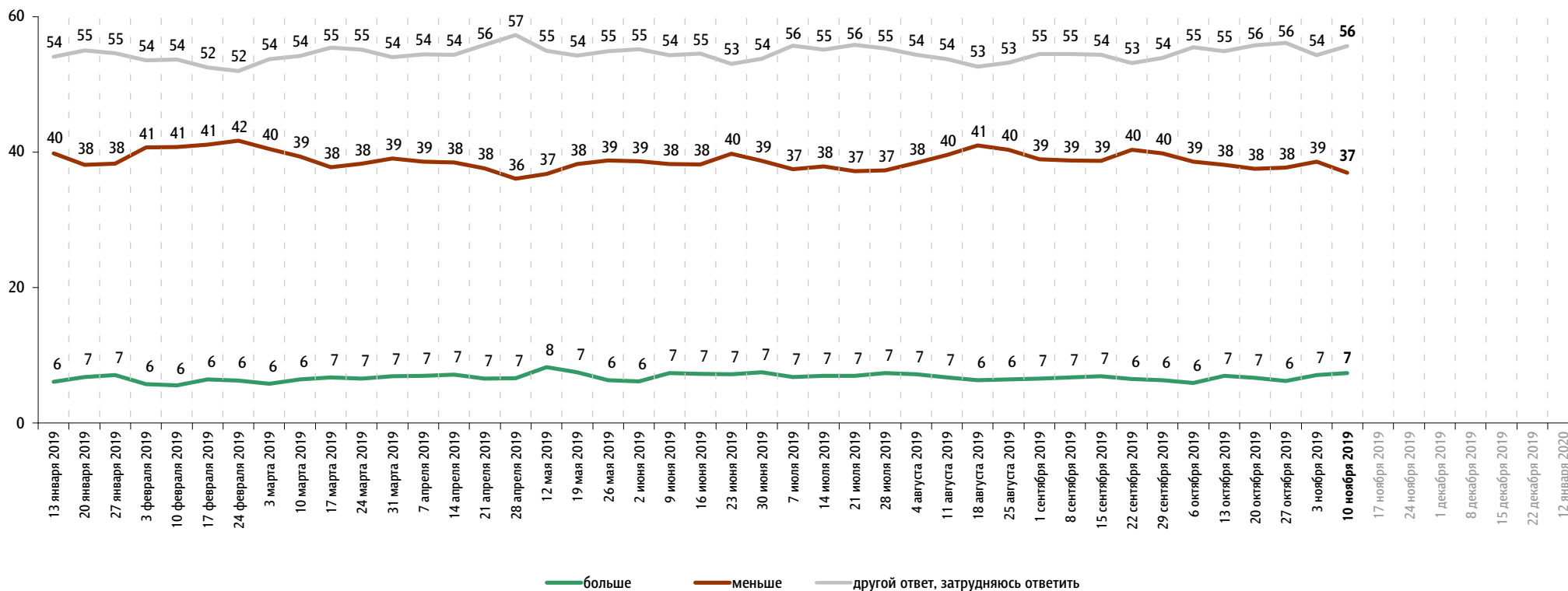
Вы доверяете или не доверяете Д. Медведеву? (Карточка, один ответ.)

данные в % от всех опрошенных



За последний месяц Вы стали больше или меньше доверять Д. Медведеву?

данные в % от всех опрошенных

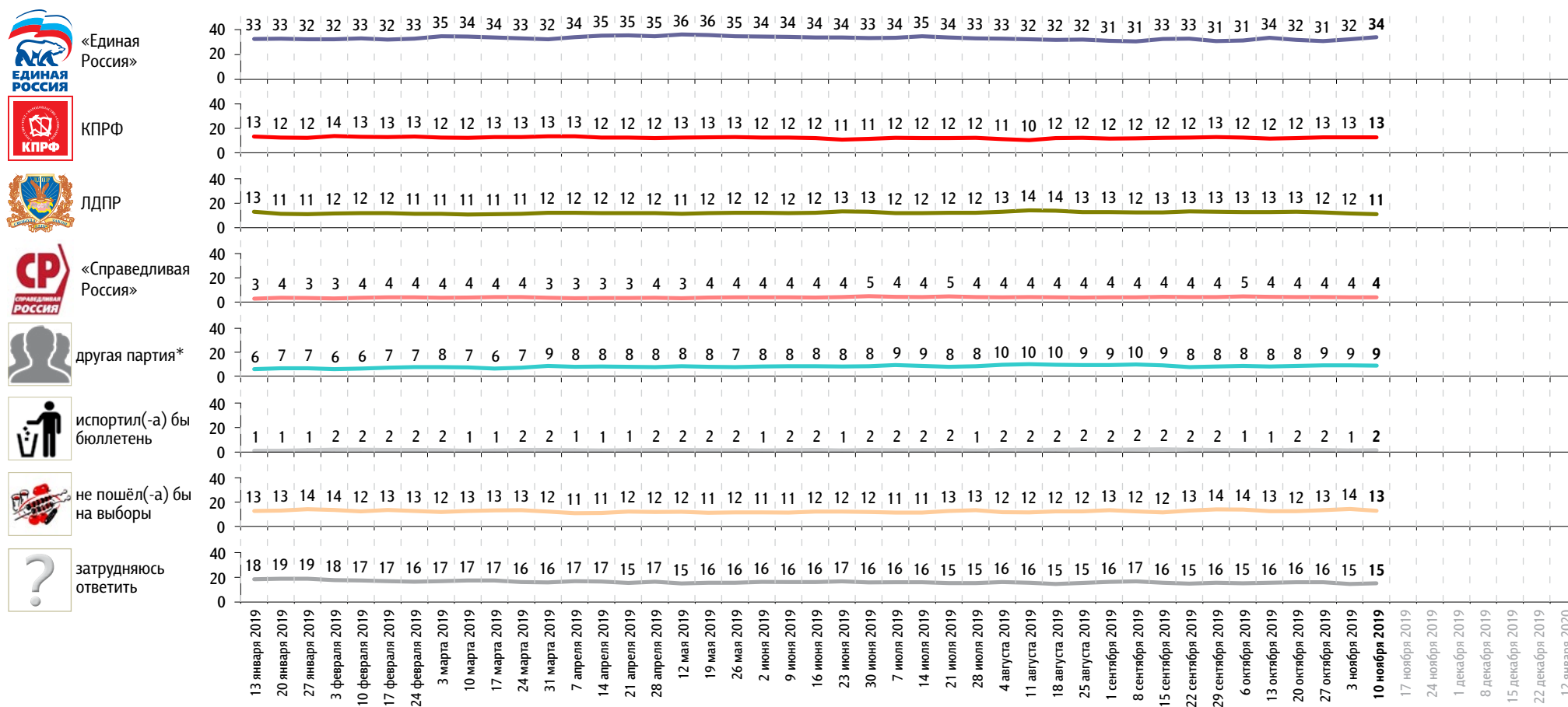


Рейтинги партий

Опрос «ФОМнибус» 9–10 ноября. 207 населенных пунктов, 73 субъекта РФ, 3000 респондентов.

Представьте себе, что в следующее воскресенье состоятся выборы в Государственную думу. Скажите, пожалуйста, как, за какую партию Вы бы проголосовали? (Карточка, один ответ.)

данные в % от всех опрошенных



* Прочие партии, участвовавшие в парламентских выборах 2016 г.



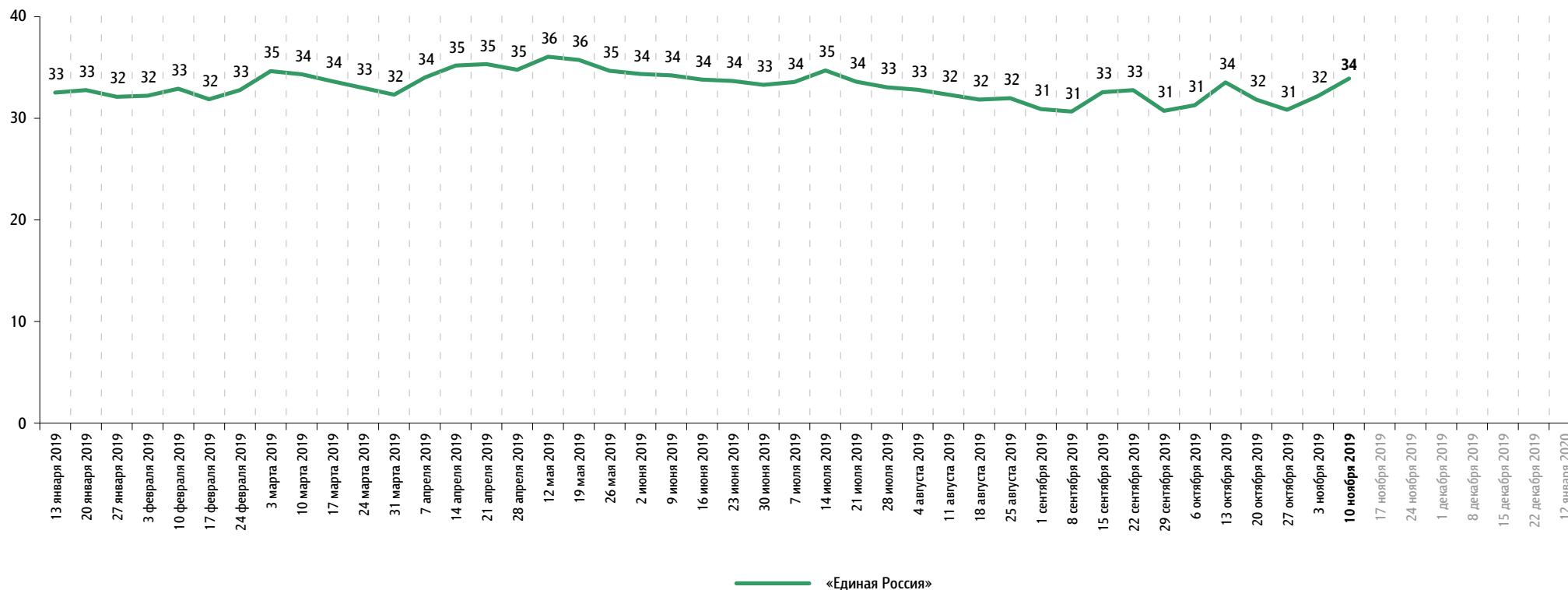
«Единая Россия»: отношение и оценки деятельности

Опрос «ФОМнибус» 9–10 ноября. 207 населенных пунктов, 73 субъекта РФ, 3000 респондентов.

Рейтинг партии «Единая Россия»

Представьте себе, что в следующее воскресенье состоятся выборы в Государственную думу. Скажите, пожалуйста, как, за какую партию Вы бы проголосовали? (Карточка, один ответ.)

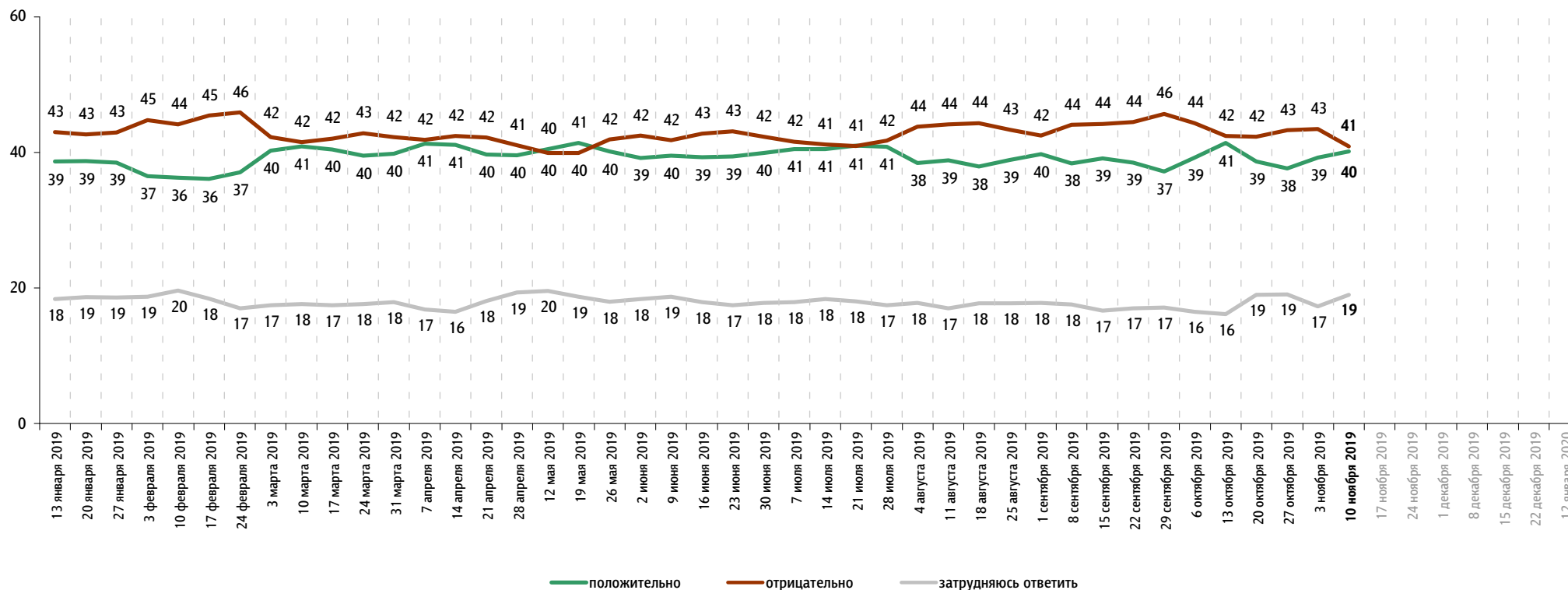
данные в % от всех опрошенных



Оценка деятельности партии «Единая Россия»

Как бы Вы оценили деятельность партии «Единая Россия» в последнее время – положительно или отрицательно?

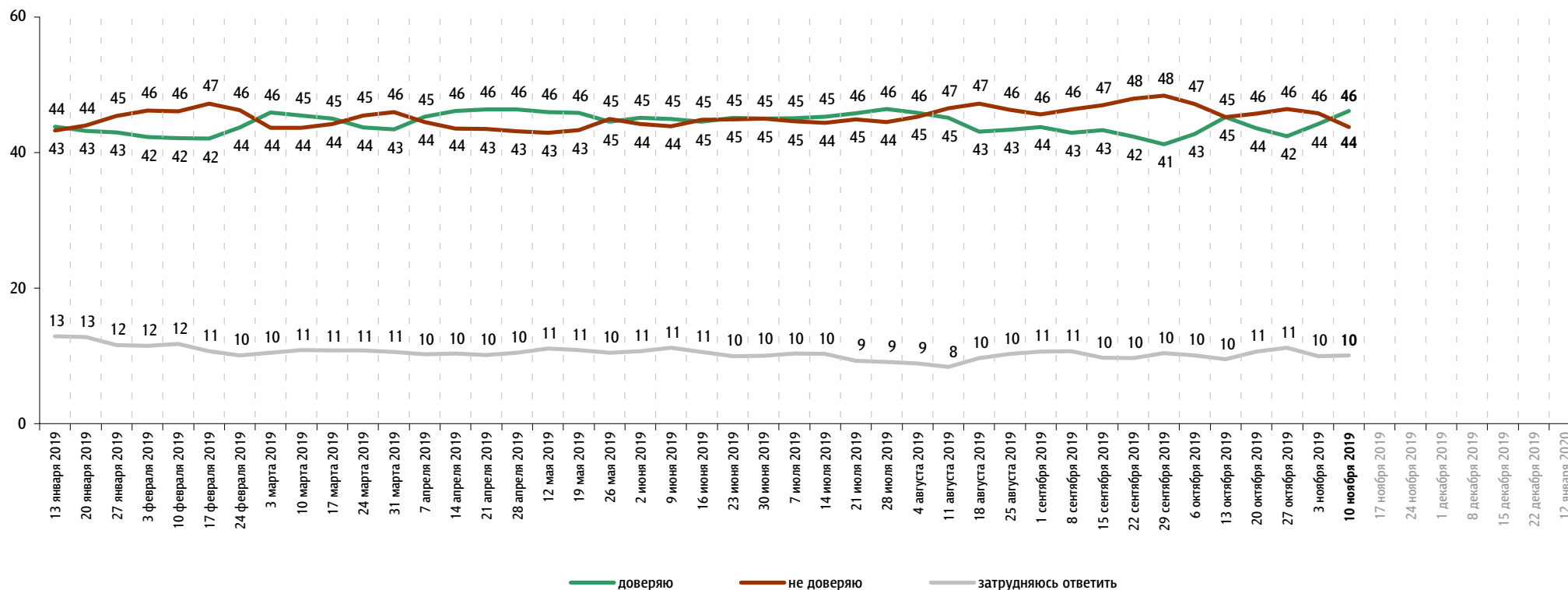
данные в % от всех опрошенных



Доверие партии «Единая Россия»

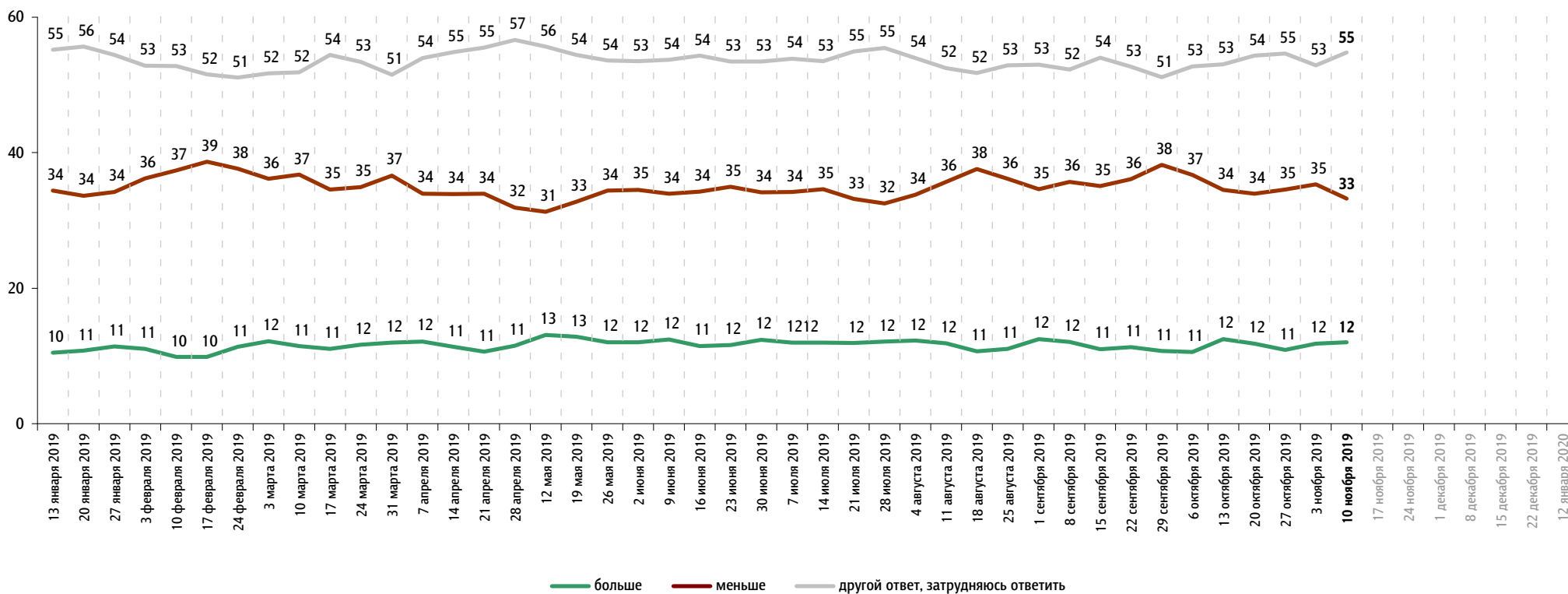
Вы доверяете или не доверяете партии «Единая Россия»? (Карточка, один ответ.)

данные в % от всех опрошенных



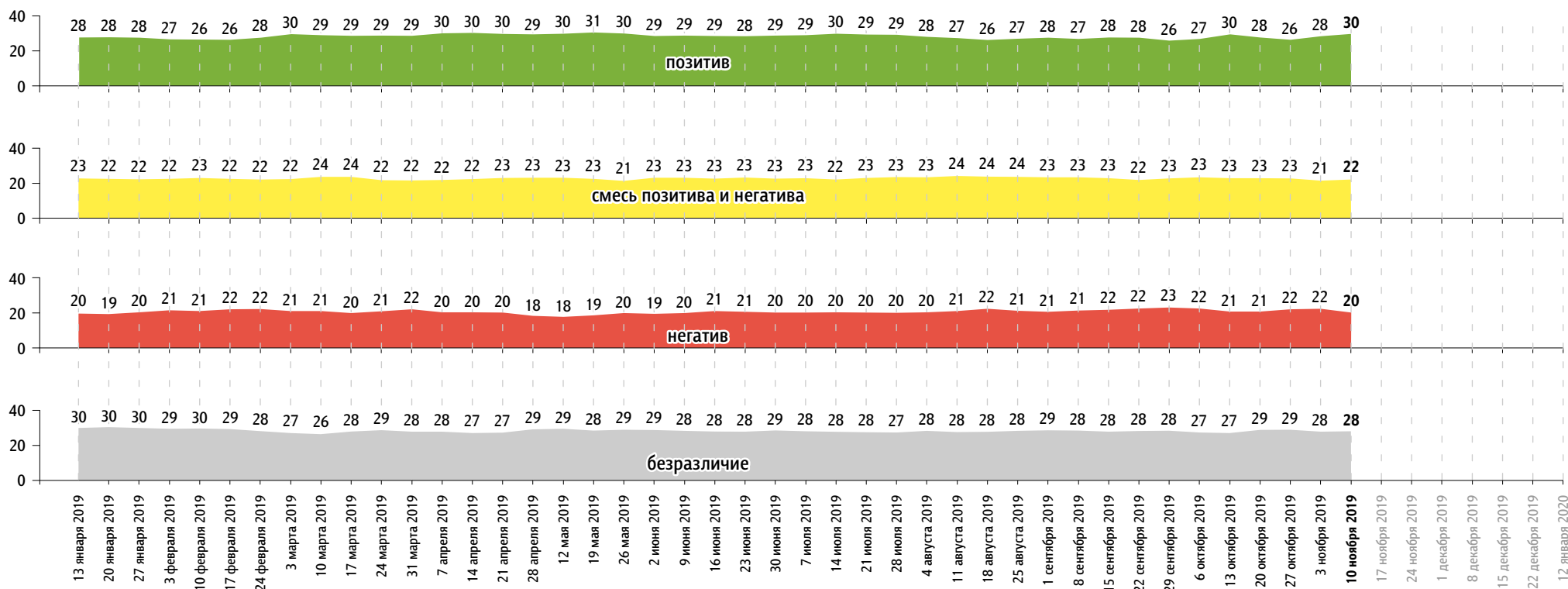
За последний месяц Вы стали больше или меньше доверять партии «Единая Россия»?

данные в % от всех опрошенных



Группы населения по отношению к партии «Единая Россия»

данные в % от всех опрошенных



Пояснения

	Исходные вопросы	Положительные ответы	Отрицательные ответы	Нейтральные ответы	Обозначение групп	Группы населения по отношению к партии «Единая Россия»
1	Представьте себе, что в следующее воскресенье состоятся выборы в Государственную думу. Скажите, пожалуйста, как, за какую партию Вы бы проголосовали?	«Единая Россия»	не «Единая Россия»	затрудняюсь ответить	позитив	респонденты, выбравшие три или четыре положительных ответа
2	Как бы Вы оценили деятельность партии «Единая Россия» в последнее время – положительно или отрицательно?	положительно	отрицательно	затрудняюсь ответить	смесь позитива и негатива	респонденты, выбравшие один или два положительных ответа
3	Вы доверяете или не доверяете партии «Единая Россия»?	доверяю	не доверяю	затрудняюсь ответить	негатив	респонденты, выбравшие четыре отрицательных ответа
4	За последний месяц Вы стали больше или меньше доверять партии «Единая Россия»?	больше	меньше	затрудняюсь ответить	безразличие	все остальные респонденты

Характеристика групп населения по отношению к партии «Единая Россия»

данные в % от групп по столбцам

	население в целом	позитив	смесь позитива и негатива	негатив	безразличие
Представьте себе, что в следующее воскресенье состоится выборы в Государственную думу. Скажите, пожалуйста, как, за какую партию Вы бы проголосовали? (Карточка, один ответ.)					
«Единая Россия»	34	90	32	0	0
КПРФ	13	1	9	31	15
ЛДПР	11	2	13	22	12
«Справедливая Россия»	4	1	6	6	4
другая партия	9	4	10	17	8
испортил(-а) бы бюллетень	2	0	1	4	2
не пошёл(-а) бы на выборы	13	1	11	20	22
затрудняюсь ответить	15	2	19	0	38
Как бы Вы оценили деятельность партии «Единая Россия» в последнее время – положительно или отрицательно?					
положительно	40	99	49	0	0
отрицательно	41	0	21	100	57
затрудняюсь ответить	19	1	30	0	43
Вы доверяете или не доверяете партии «Единая Россия»? (Карточка, один ответ.)					
доверяю	46	100	75	0	0
не доверяю	44	0	14	100	73
затрудняюсь ответить	10	0	11	0	27
За последний месяц Вы стали больше или меньше доверять партии «Единая Россия»?					
больше	12	38	3	0	0
меньше	33	7	25	100	20
затрудняюсь ответить, другой ответ	55	55	72	0	80

Социально-демографические характеристики групп населения по отношению к партии «Единая Россия»

данные в % от групп по столбцам

	Население в целом	Пол		Возраст			Образование			Ежемесячный доход					Тип населенного пункта							
		мужчины	женщины	18–30 лет	31–45 лет	46–60 лет	старше 60 лет	среднее общее и ниже	среднее специальное	высшее	дохода не было	9 000 руб. и менее	9 001–15 000 руб.	15 001–25 000 руб.	25 001–45 000 руб.	более 45 000 руб.	Москва	города 1 млн и более	города от 250 тыс. до 1 млн	города от 50 до 250 тыс.	города менее 50 тыс., ПГТ	села
<i>Доли групп</i>	100	44	56	24	28	24	24	34	35	30	8	9	24	26	18	9	8	14	19	16	16	26
позитив	30	26	33	32	26	30	31	36	28	25	41	28	33	29	29	21	24	22	31	26	32	36
смесь позитива и негатива	22	20	24	21	21	19	28	23	23	20	20	26	24	23	21	14	18	27	20	24	21	22
негатив	20	23	18	20	23	22	15	18	20	22	15	20	19	21	23	27	19	19	25	18	21	19
безразличие	28	32	25	27	30	29	26	23	29	32	24	27	24	28	28	38	39	32	24	32	26	24

Красным и синим выделены данные по группам опрошенных с отклонениями от населения в целом на 5 и более п. п. в меньшую или большую сторону соответственно.

События недели

Опрос «ФОМнибус» 9–10 ноября. 104 населенных пункта, 53 субъекта РФ, 1500 респондентов.

Поездки, встречи В. Путина

События на Украине⁵

Наводнения и другие природные катаклизмы⁵

Работа властных структур

Какие события прошедшей недели, о которых сообщалось в средствах массовой информации, больше всего заинтересовали Вас, привлекли Ваше внимание? (Открытый вопрос.)

данные в % от всех опрошенных, приведены наиболее показательные высказывания

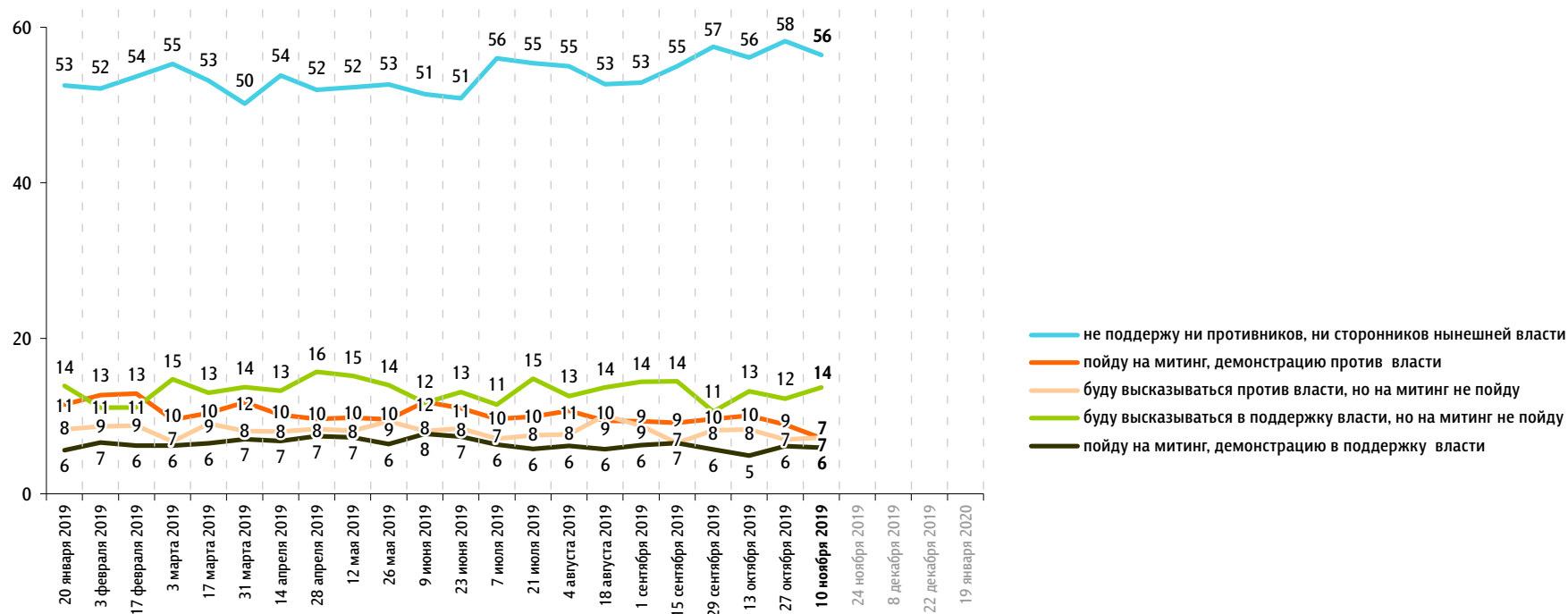
Наводнения и другие природные катаклизмы	«Бедствия, наводнения»; «вечные потопы»; «необычно тёплая погода, и опять начались наводнения»; «из-за погоды много областей затопило»; «новгородское подтопление»; «потоп в Новгородской и Костромской областях»; «затопило Новгородскую область и топит Вологду»; «потоп в Старой Руссе».	5
События на Украине, шаги по прекращению военных действий	«Украина: отвод войск от границы соприкосновения»; «мирные переговоры на Донбассе»; «разделение воюющих сторон на Донбассе»; «разведение войск в Луганской и в Донецкой областях»; «Украина отказалась выполнять условия России по газу»; «открывают уголовное дело против Кличко».	5
<i>События, каждое из которых назвали менее 5% опрошенных</i>		23
Работа властных структур		
Поездки, встречи В. Путина		
Расстрел в Забайкалье солдатом-срочником своих сослуживцев		
Социальные проблемы россиян		
Аварии, несчастные случаи		
События в Сирии		
Криминальные события		
Праздники		
Убийство шестилетнего мальчика в детском саду в Нарьян-Маре		
Спортивные события		
В. Путин простил долги африканским странам		
Юбилей А. Пахмутовой		
Начало продажи железнодорожных билетов в Крым		
Затрудняюсь ответить, нет ответа		68

Протестный потенциал

Опрос «ФОМнибус» 9–10 ноября. 104 населенных пункта, 53 субъекта РФ, 1500 респондентов.

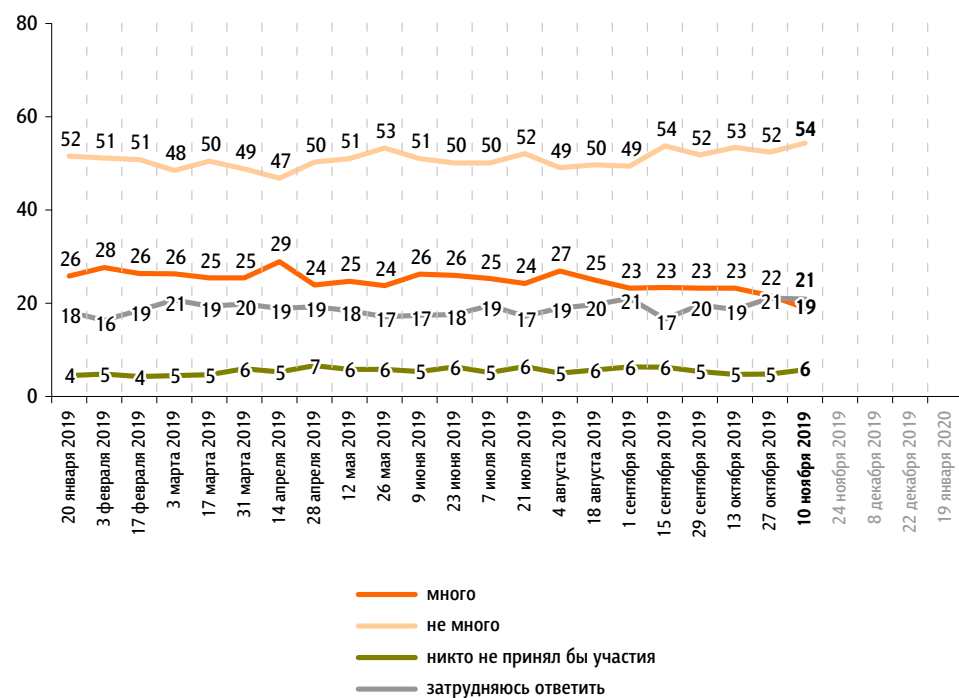
Если в ближайшее время там, где Вы живёте, состоятся митинги, демонстрации противников нынешней власти и её сторонников, то как Вы, скорее всего, поступите? (Карточка, один ответ.)

данные в % от всех опрошенных



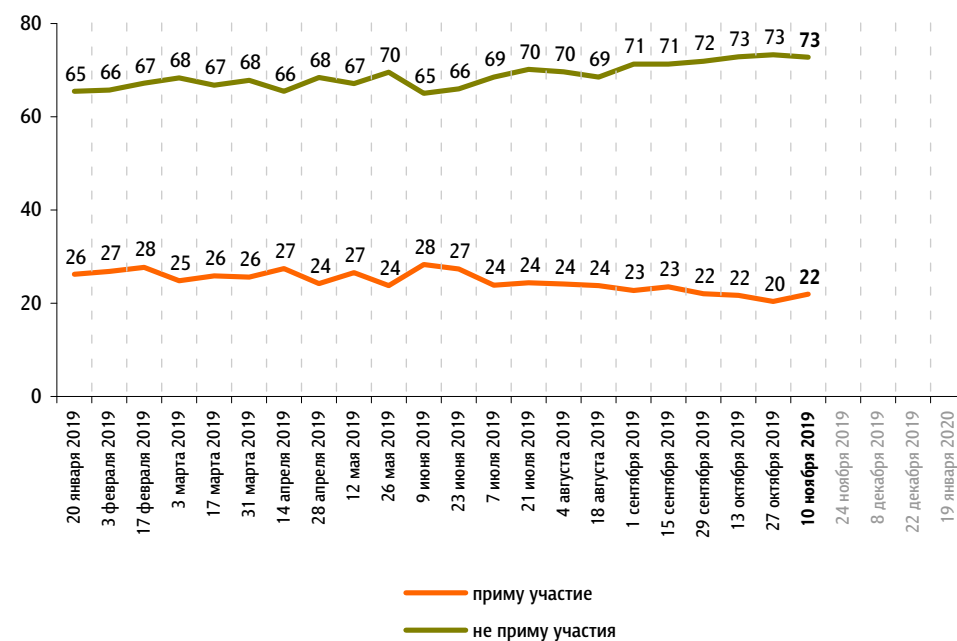
Если бы в ближайшие месяц-два там, где Вы живёте, прошли митинги, демонстрации, акции протеста, то как Вы думаете, много или не много людей приняли бы в них участие?

данные в % от всех опрошенных



А Вы лично примете или не примете участие в митингах, демонстрациях, акциях протеста, если они пройдут в ближайшие месяц-два там, где Вы живёте?

данные в % от всех опрошенных

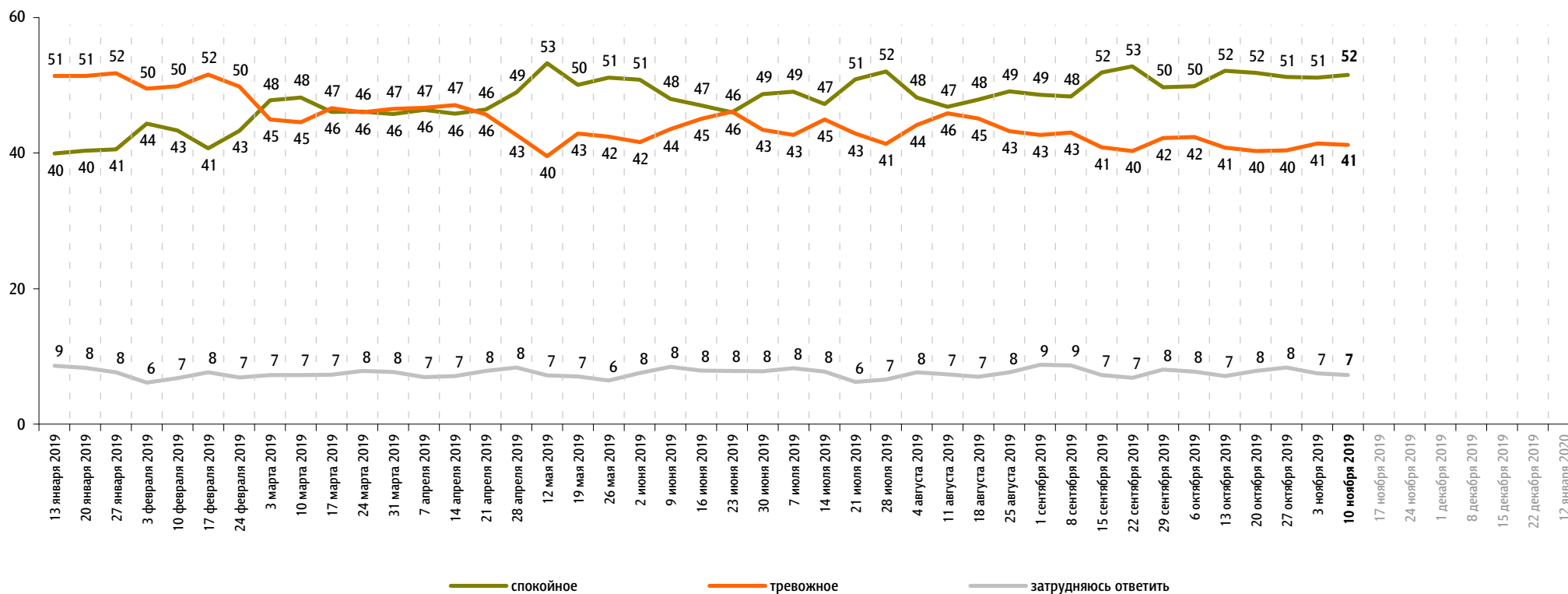


Настроение окружающих

Опрос «ФОМнибус» 9–10 ноября. 207 населенных пунктов, 73 субъекта РФ, 3000 респондентов.

Какое настроение, по Вашему мнению, преобладает сегодня среди Ваших родных, друзей, коллег, знакомых – спокойное или тревожное?

данные в % от всех опрошенных

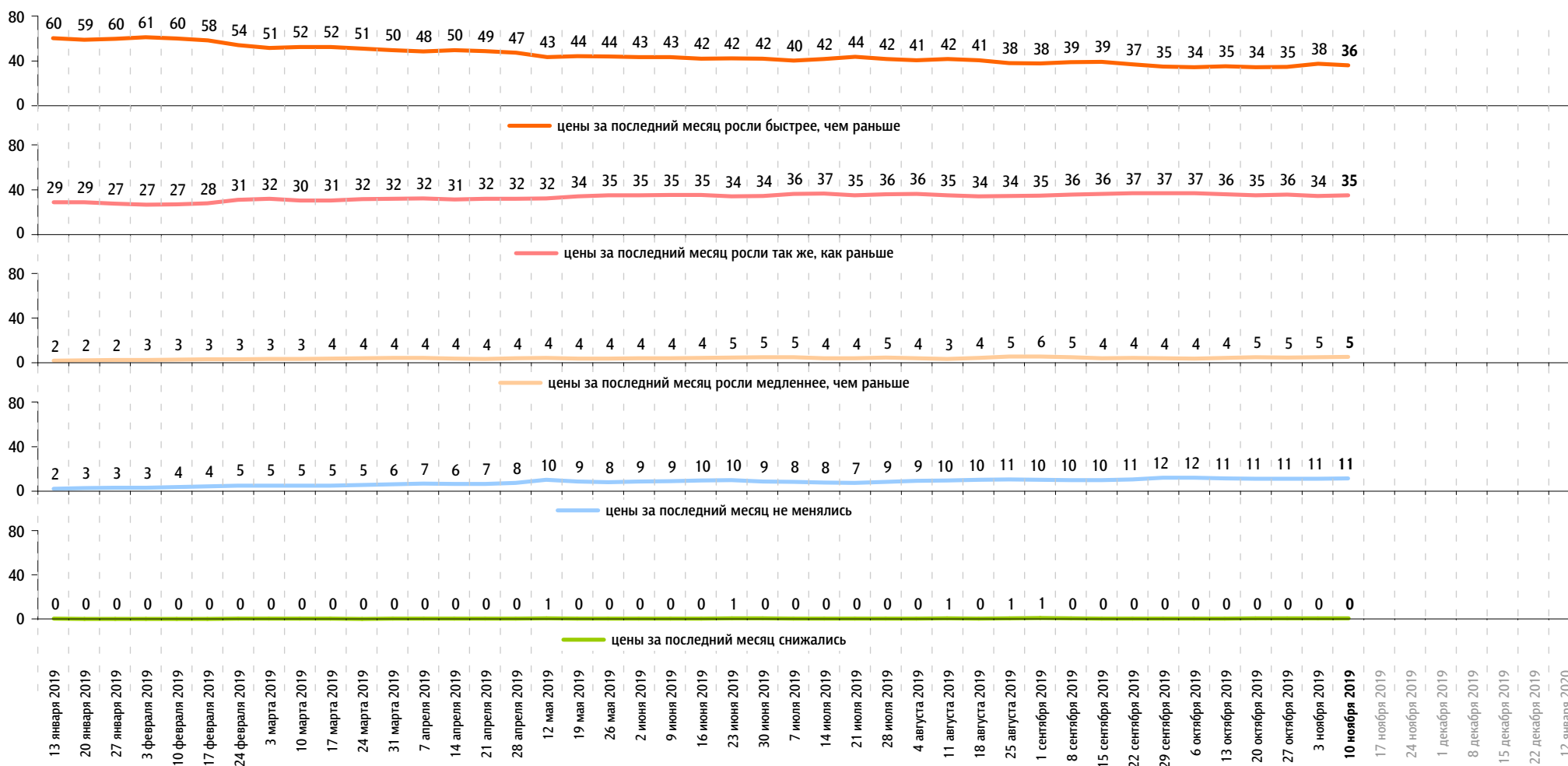


Динамика цен

Опрос «ФОМнибус» 9–10 ноября. 207 населенных пунктов, 73 субъекта РФ, 3000 респондентов.

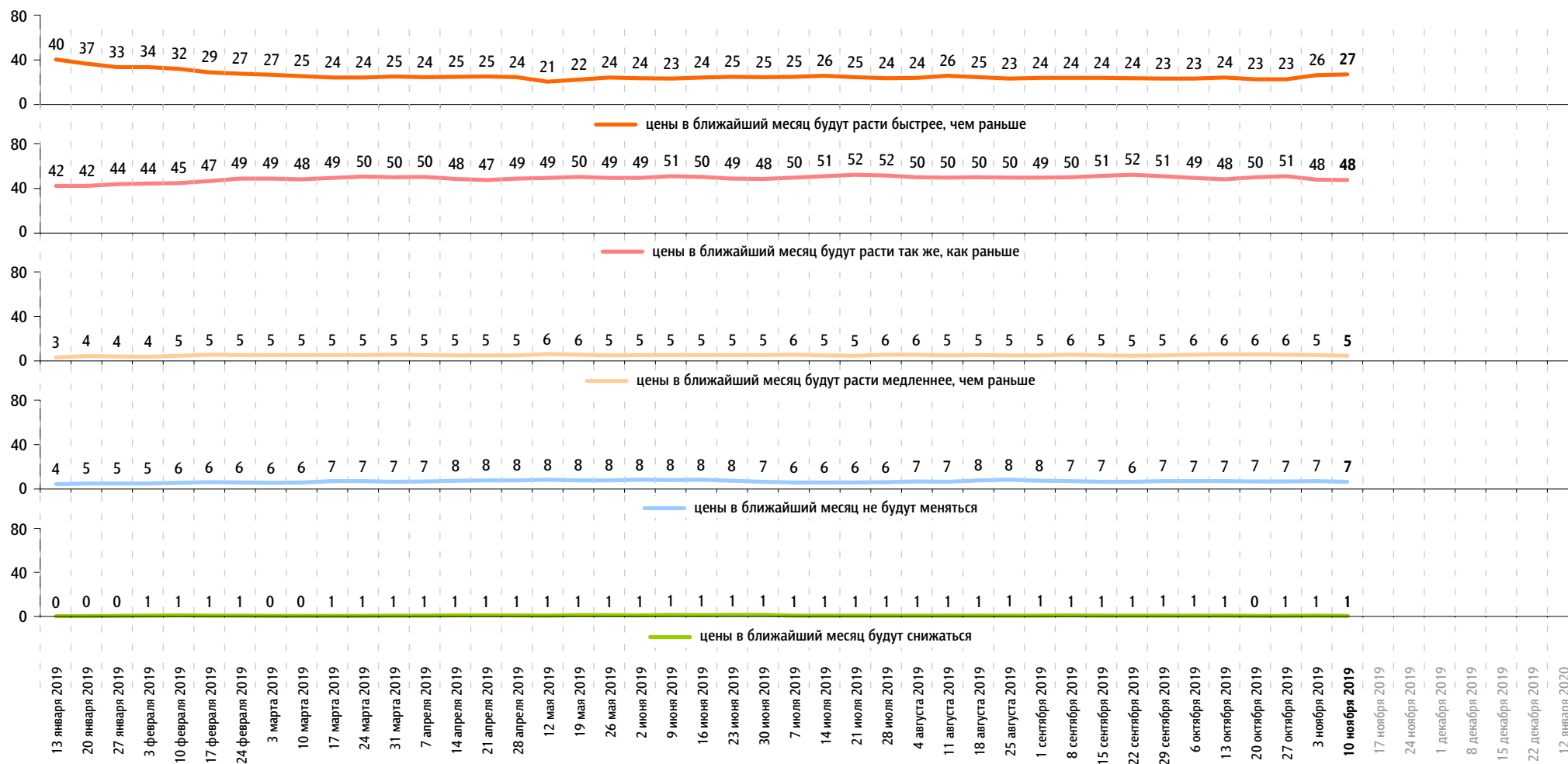
Что, по Вашему мнению, за последний месяц происходило с ценами на основные продукты, товары и услуги? (Карточка, один ответ.)

данные в % от всех опрошенных



Как Вы думаете, что будет происходить с ценами на основные продукты, товары и услуги в ближайший месяц? (Карточка, один ответ.)

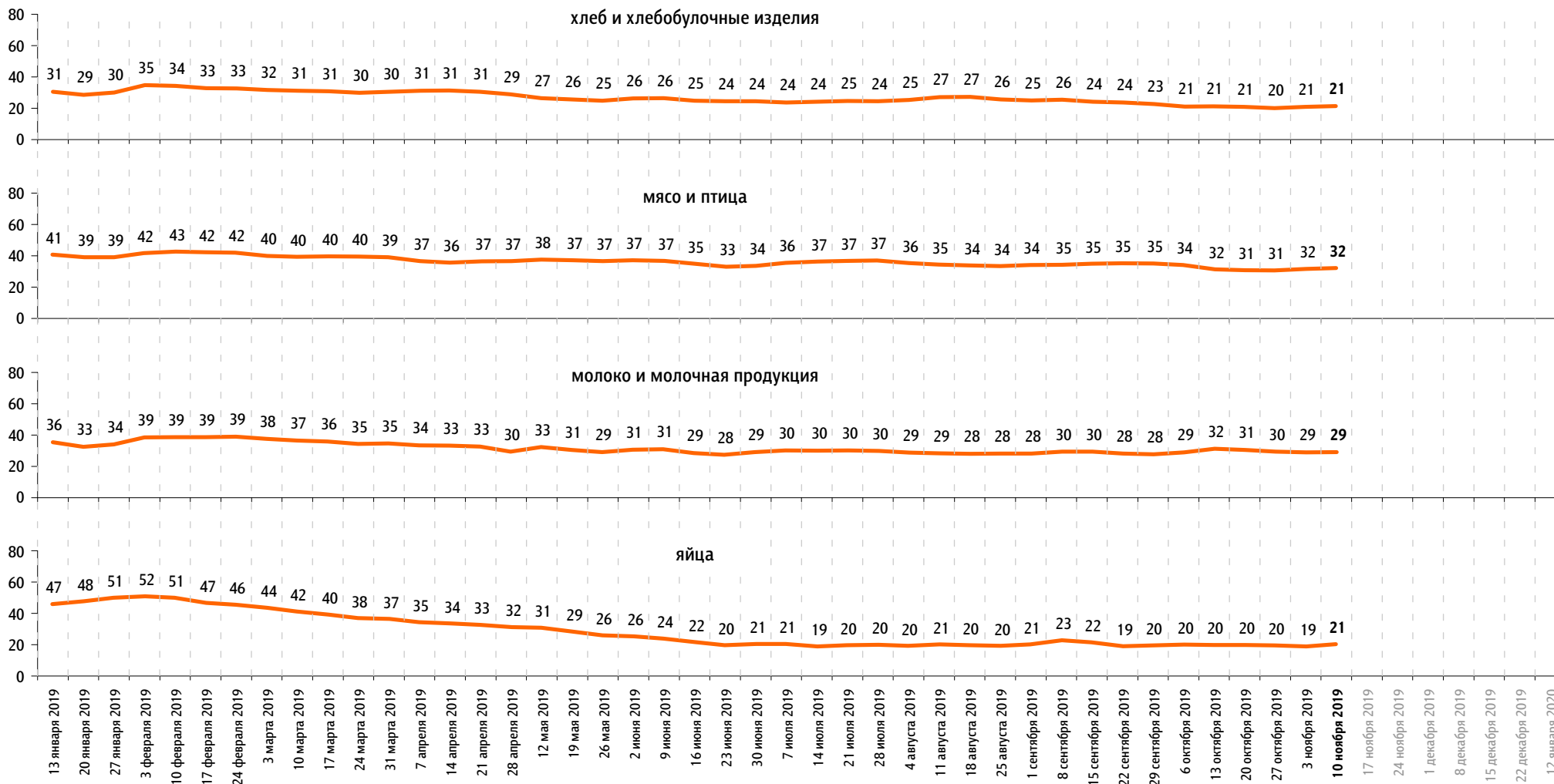
данные в % от всех опрошенных



По Вашим наблюдениям, на какие основные продукты, товары и услуги цены за последний месяц достаточно заметно выросли? (Карточка, любое число ответов.)

данные в % от всех опрошенных

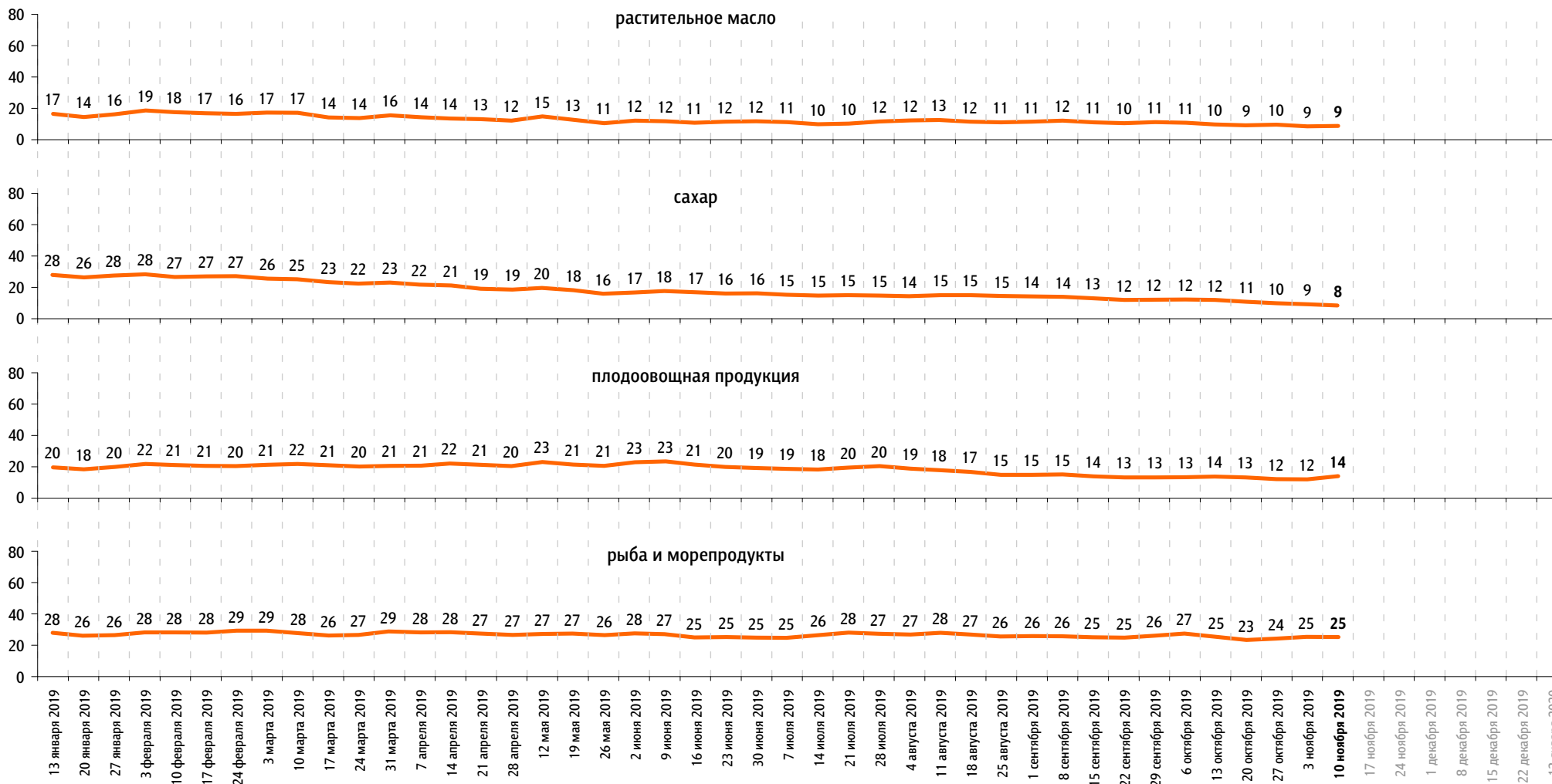
Продукты питания



По Вашим наблюдениям, на какие основные продукты, товары и услуги цены за последний месяц достаточно заметно выросли? (Карточка, любое число ответов.)

данные в % от всех опрошенных

Продукты питания



По Вашим наблюдениям, на какие основные продукты, товары и услуги цены за последний месяц достаточно заметно выросли? (Карточка, любое число ответов.)

данные в % от всех опрошенных

Продукты питания



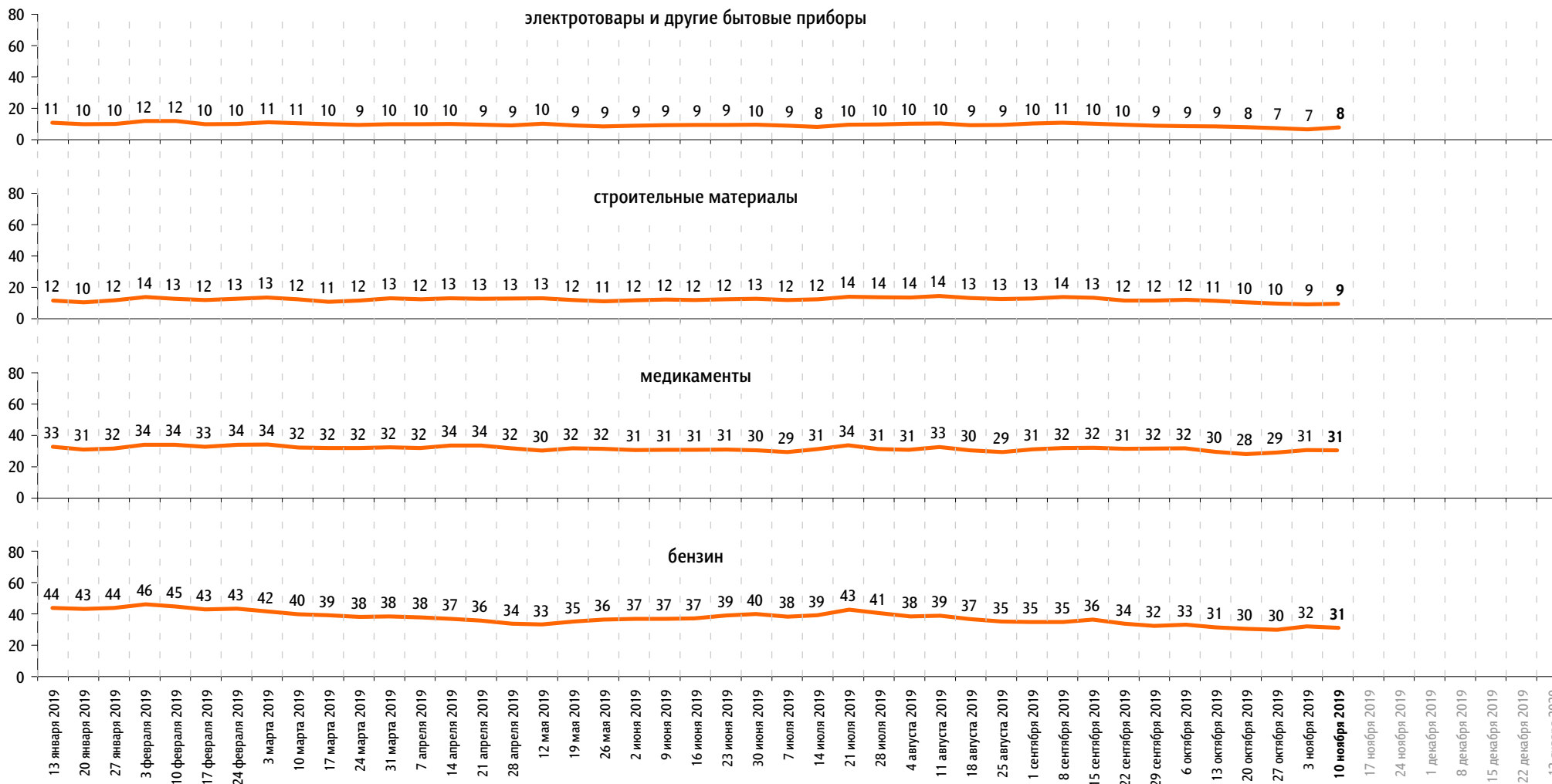
Непродовольственные товары



По Вашим наблюдениям, на какие основные продукты, товары и услуги цены за последний месяц достаточно заметно выросли? (Карточка, любое число ответов.)

данные в % от всех опрошенных

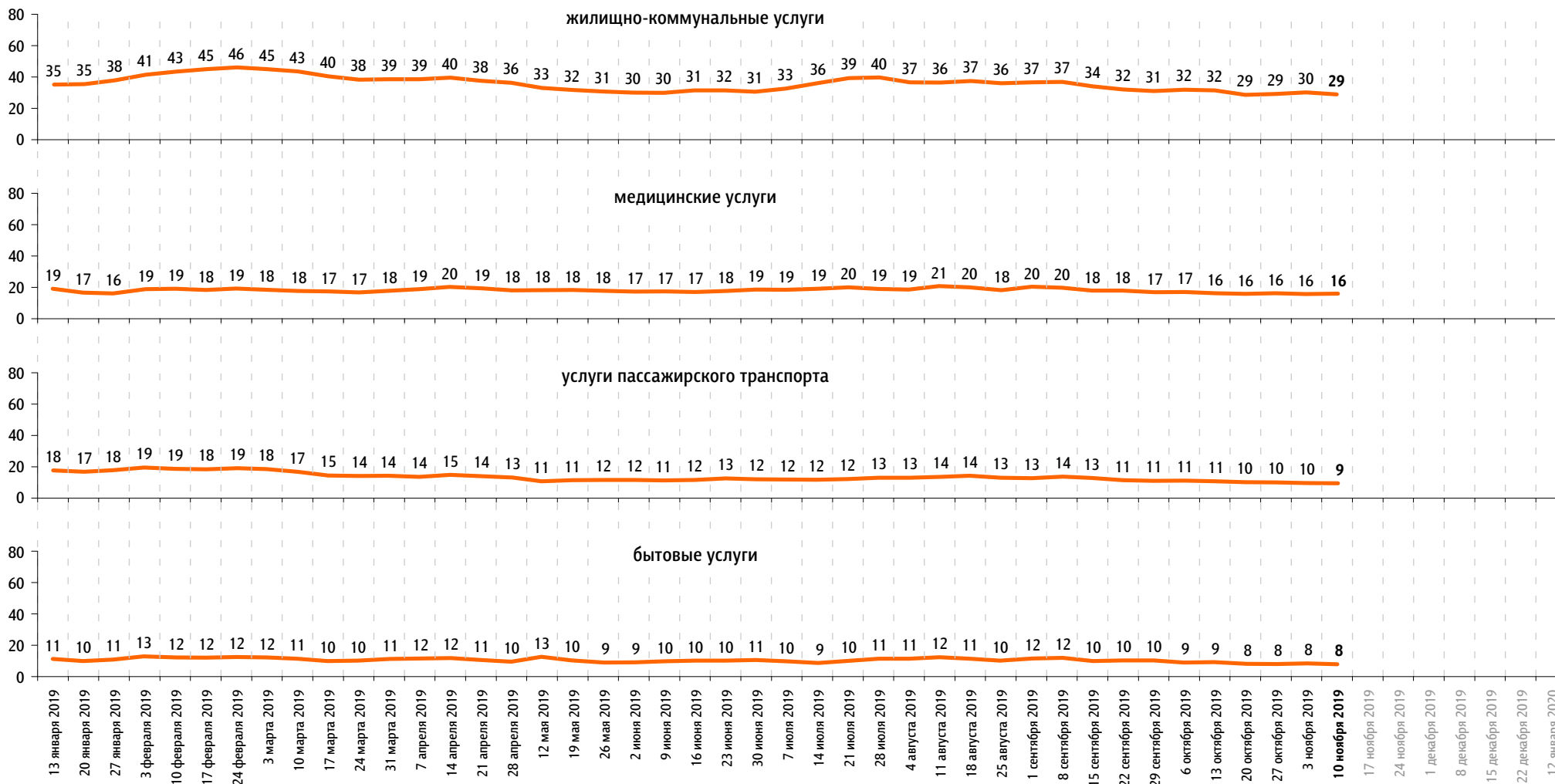
Непродовольственные товары



По Вашим наблюдениям, на какие основные продукты, товары и услуги цены за последний месяц достаточно заметно выросли? (Карточка, любое число ответов.)

данные в % от всех опрошенных

Услуги

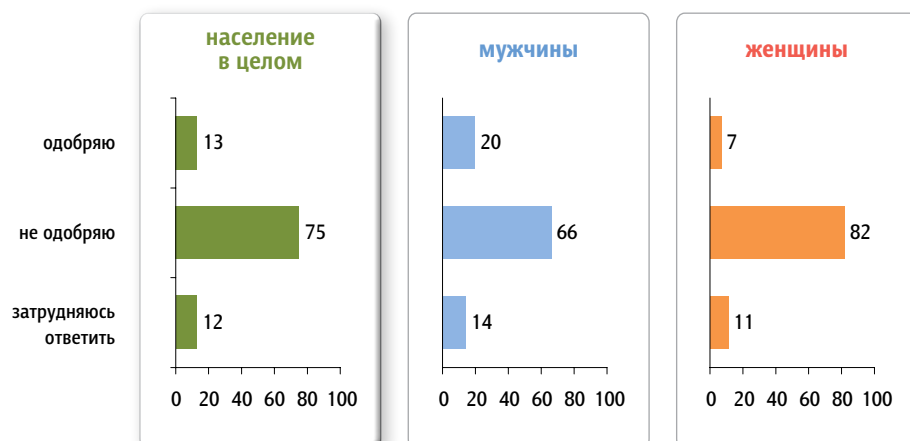


О возвращении продажи пива на футбольных стадионах

Опрос «ФОМнибус» 9–10 ноября. 104 населенных пункта, 53 субъекта РФ, 1500 респондентов.

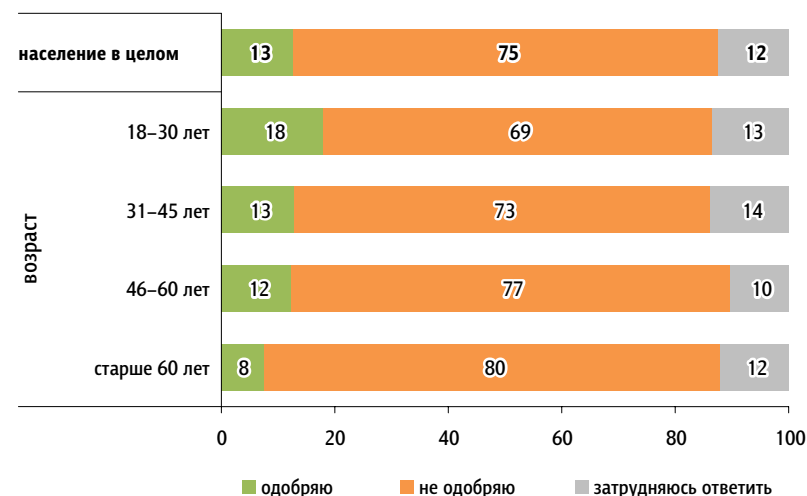
С 2005 года в России действует запрет на продажу и употребление пива на стадионах во время футбольных матчей. Недавно в Госдуму внесли предложение вернуть продажу пива на футбольные стадионы. Лично Вы одобряете или не одобряете возвращение продажи пива на стадионах?

данные в % от групп



Распределение по возрасту

данные в % от групп



Почему Вы одобряете / не одобряете возвращение продажи пива на стадионах во время футбольных матчей? (Открытый вопрос.)

одобряю

(Задавался тем, кто одобряет возвращение продажи пива на стадионах во время футбольных матчей, – отвечали 13% респондентов.)

данные в % от всех опрошенных

Ответы, каждый из которых дали менее 5% опрошенных	12
Пиво добавляет азарта, повышает настроение, так интереснее, веселее	
Люди пришли отдохнуть, расслабиться	
Это традиция	
Алкоголь приносят с собой	
Не одобряю существующий запрет, в продаже пива на стадионах нет ничего плохого	
Люди сами должны решать, пить ли пиво на стадионах	
Пиво – слабоалкогольный напиток, в небольших количествах можно	
Поведение болельщиков не зависит от употребления пива	
Затрудняюсь ответить, нет ответа	1

не одобряю

(Задавался тем, кто не одобряет возвращение продажи пива на стадионах во время футбольных матчей, – отвечали 75% респондентов.)

данные в % от всех опрошенных, приведены наиболее показательные высказывания

Это нарушение общественного порядка, ведет к дракам, дебошам, агрессивному поведению	40
«Массовые пьянки влекут за собой массовые беспорядки и угрожают безопасности не только на стадионе, но и проходящим рядом»; «будут драться и кидаться»; «могут быть драки, скандалы, беспорядки»; «мордобой будет»; «обычно люди напиваются, и у них начинается агрессия»; «потому что подогретая толпа ведет себя неадекватно и агрессивно».	
Алкоголь – это плохо, я против алкоголя	22
«А зачем оно там нужно?»; «пиво там не нужно»; «алкоголь – вообще вредно»; «влияние очень плохое алкогольное»; «люди должны быть трезвыми»; «молодежь спаивать не надо»; «алкоголь ненавижу»; «вообще против алкоголя. Сам не пью, другим не советую».	
Употребление алкоголя и спорт – это разные вещи	6
«Люди должны болеть за спорт без алкоголя»; «мы пришли на футбол»; «не надо смешивать алкоголь и спорт»; «потому что спорт должен быть без алкоголя»; «спорт – это здоровый образ жизни»; «это спорт, а не попойка».	
Распитие спиртных напитков в общественных местах запрещено	5
«В общественных местах не должно быть алкоголя»; «в общественных местах нельзя»; «вообще в общественных местах алкоголь употреблять не следует»; «запрещено пить в общественном месте».	
Ответы, каждый из которых дали менее 5% опрошенных	5
Будут замусорены стадионы	
На стадионы ходят с детьми	
Затрудняюсь ответить, нет ответа	5



www.fom.ru

© ФОМ, 2019

123022 Москва, ул. Рочдельская, д. 15, стр. 16А
тел. : +7 (495) 620-62-32
факс : +7 (495) 620-62-33
www.fom.ru fom@fom.ru

Александр Ослон – президент ФОМ

ФОМнибус – репрезентативный еженедельный опрос населения 18 лет и старше.
Метод опроса – интервью по месту жительства респондента.

Выборка:
1500 респондентов (жители 104 городских и сельских населенных пунктов в 53 субъектах РФ).
Статистическая погрешность не превышает 3,6%.

3000 респондентов (жители 207 городских и сельских населенных пунктов в 73 субъектах РФ).
Статистическая погрешность не превышает 2,5%.